

Základní škola a Mateřská škola Nečín



Strategický plán rozvoje školy

Datum vydání: 6. 1. 2025

ředitelka školy

Mgr. Jolana Vaněčková

©Strategický tým ZŠ a MŠ Nečín, srpen–listopad 2024

Facilitace, redakce a editace dokumentu © Mgr. František Eliáš, www.strategieskoly.cz

Obsah

1. Úvodní slovo ředitelky školy	3
2. Doložka pro schválení.....	4
3. Zapojený tým a způsob práce.....	5
4. Analýza vybraných oblastí organizace.....	7
4.1. Personální analýza.....	7
4.2. Demografické prostředí.....	13
4.3. Ekonomické prostředí.....	15
4.4. Informační systémy – komunikace	16
4.5. Vzdělávací nabídka	18
5. SWOT ANALÝZA školy.....	22
6. Kultura školy	28
7. Stanovení mise	30
8. Stanovení vize	33
9. Strategické priority a cíle	36
10. Návaznost na vyšší strategické dokumenty.....	49
10.1. Strategie vzdělávací politiky ČR do roku 2030+	49
10.2. Dlouhodobý záměr vzdělávání a rozvoje vzdělávací soustavy ve Středočeském kraji 2024–2028	51
11. Seznam příloh.....	53

1. Úvodní slovo ředitelky školy

Vážené kolegyně a kolegové, milí žáci, rodiče a přátelé školy,

dovolte mi, abych se s vámi podělila o několik myšlenek a pocitů spojených s mým téměř šestiletým působením na této škole. Tyto roky pro mě byly nejen profesní výzvou, ale také obdobím osobního růstu a poznání.

Při nástupu do funkce jsem si uvědomovala, že škola je mnohem více než jen budova nebo místo, kde se děti učí. Je to živý organismus, který tvoří lidé – učitelé, žáci, rodiče a další pracovníci. Byla jsem odhodlaná podporovat atmosféru spolupráce, důvěry a vzájemného respektu a jsem hrdá na to, co jsme společně dokázali.

Za tu dobu jsme prošli mnoha změnami – některé byly plánované, jiné nečekané. Zmodernizovali jsme prostředí školy a učebny, obohatili výuku o nové technologie a rozšířili nabídku volnočasových aktivit. Díky našim pedagogům jsme zavedli inovativní metody výuky, které pomáhají dětem lépe porozumět učení a připravují je na budoucnost. Statečně jsme zvládli covidovou distanční výuku i příchod ukrajinských žáků.

Ráda bych poděkovala všem učitelům a zaměstnancům školy za jejich oddanost a profesionalitu. Bez vašeho nasazení a kreativity by naše škola nebyla tím, čím je dnes. Zároveň děkuji žákům za jejich píli, snahu a inspiraci, kterou mi každý den přinášeli. A v neposlední řadě děkuji rodičům za jejich důvěru a podporu – bez ní by naše snaha neměla ten správný smysl.

Šest let je dostatečně dlouhá doba, aby člověk mohl vidět výsledky své práce, ale zároveň krátká na to, aby vše, co bylo naplánováno, mohlo být dokončeno. Věřím, že budeme pokračovat v započatém díle a v následujících letech se nám podaří, i díky našemu společnému strategickému plánu, posunout školu dál a objevit nové možnosti dalšího růstu.

Na závěr bych chtěla říci, že jsem na naši školu nesmírně hrdá. Každý z vás přispěl k tomu, že se stala místem, kde se všichni učí, rostou a objevují své možnosti. Děkuji vám za tuto příležitost být součástí vaší/naší školy.

Mgr. Jolana Vaněčková

2. Doložka pro schválení

Strategický rozvojový plán ZŠ na roky 2024–2030 byl schválen jako součást základních dokumentů školy.

Subjekt	Datum schválení /projednání	Jméno	Podpis
Pedagogická rada		Mgr. Jolana Vaněčková	
Školská rada			
Obec Nečín			

3. Zapojený tým a způsob práce

Práce na strategii začala v srpnu 2024. Do celého průběhu tvorby „strategie“ byli zapojeni všichni pedagogičtí pracovníci školy. K účasti na analýze školy byli přizváni žáci školy (členové školního parlamentu) a dále rodiče formou online dotazníku. Dotazník pro rodiče MŠ vyplnilo 16 respondentů, dotazník pro rodiče ZŠ vyplnilo 27 respondentů.

Plán implementace a evaluace byl dále finalizován ve spolupráci s širším vedením školy. Proces tvorby byl veden facilitátorem a probíhal v prostorách školy.

Přehled zúčastněných osob a termínů je uveden v tabulce.

Členové týmu

Pedagogové ZŠ	28.8.2024	18.9.2024	2.10.2024	13.11.2024
Jolana Vaněčková	A	A	A	A
Iveta Hružová	A	A	A	A
Alena Pôbišová	A	N	A	A
Miroslava Šafránková	A	A	A	A
Angelika Rottová	A	A	N	A
Lucie Čermáková	A	A	A	A
Monika Černá	A	A	A	A
Malgorzata Fejková	A	A	A	N
Jitka Šimková	A	A	A	A
Simona Sůsová	A	A	A	A
Kristýna Kakešová	A	A	A	A
Tereza Pilecká	A	A	A	A
Lucie Unčovská	A	A	A	N
Kateřina Gottwaldová	A	A	N	A
Pedagogové ŠD a ŠK				
Hana Šárková	A	A	A	A

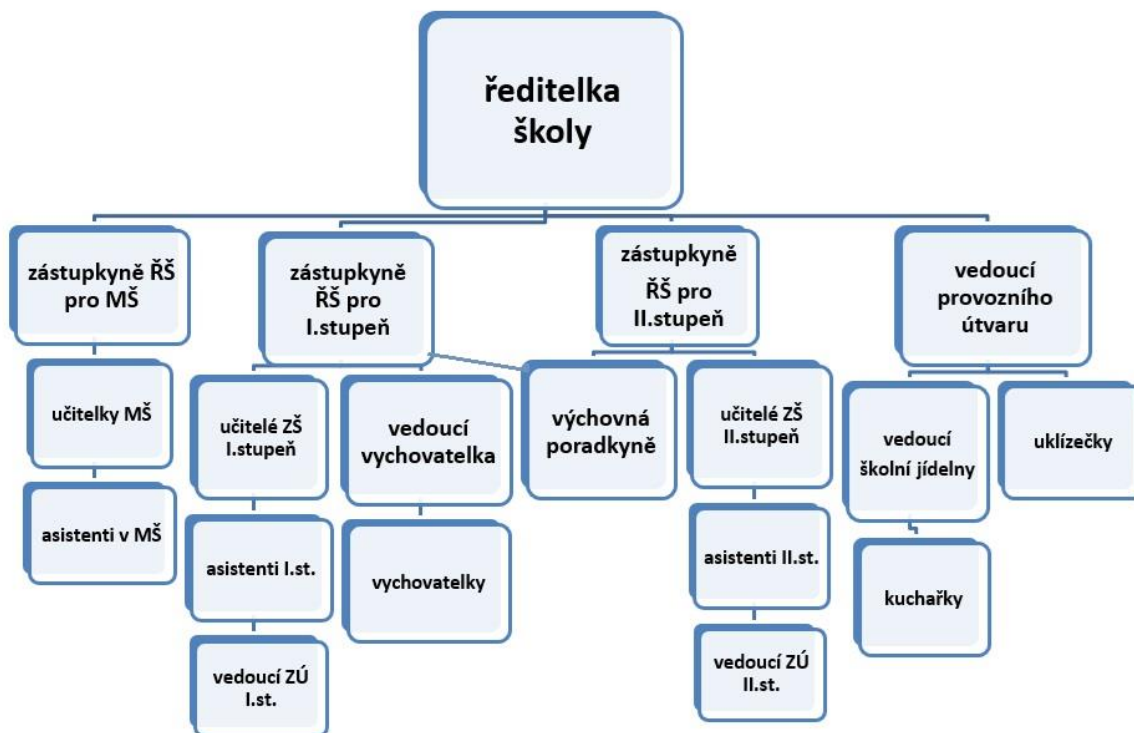
Šárka Pudilová	A	A	A	A
Marie Pechánková	A	N	N	N
Veronika Dohnálková	A	N	N	N
Pedagogové MŠ				
Markéta Muzikářová	A	A	A	A
Eva Marhoulová	A	A	A	A
Miloslava Strnadová	A	N	N	N
Štěpánka Svobodová	A	A	A	A
Markéta Fejtová	A	A	A	A
Kristýna Chalupová	A	A	A	A
Pedagogové – AP				
Veronika Zíková	A	N	A	A
Kateřina Svobodová	A	N	N	N
Šárka Drdová	A	N	N	N
Petr Šofrle	A	N	N	N
Klára Prokšová	A	N	N	N
Aneta Štíchová	N	A	A	N

4. Analýza vybraných oblastí organizace

Data v této analýze byla shromážděna a vyhodnocena v září 2024.

4.1. Personální analýza

Organizační diagram



Komentář: Ve školním roce 2024/2025 došlo k rozšíření vedení školy tak, aby se zkvalitnil kontrolní systém školy. Společně jsme nastavili systém řízení kvality pedagogické práce, sdílíme cíle = priority hospitační činnosti, které vyplynuly z doporučení ČŠI, s celým pedagogickým sborem. Vyhodnocujeme naplňování sledovaných cílů při hospitační činnosti a poskytujeme popisnou zpětnou vazbu pedagogům.

Struktura zaměstnanců dle různých kritérií

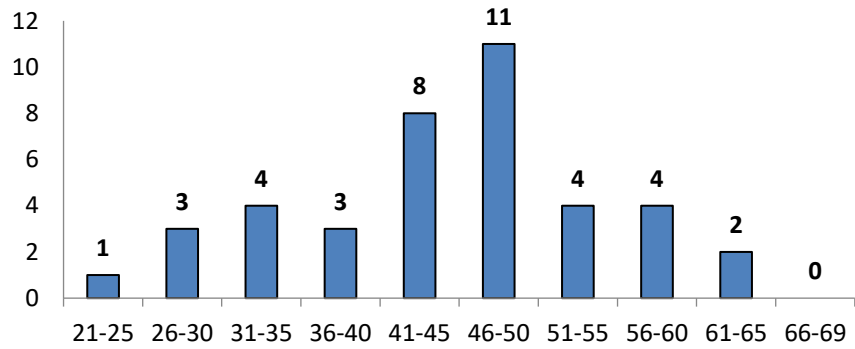
V následujících grafech jsou zaměstnanci posuzováni v těchto kategoriích:

- všichni zaměstnanci
- pedagogové – včetně vedení školy a asistentů pedagoga
- provozní zaměstnanci

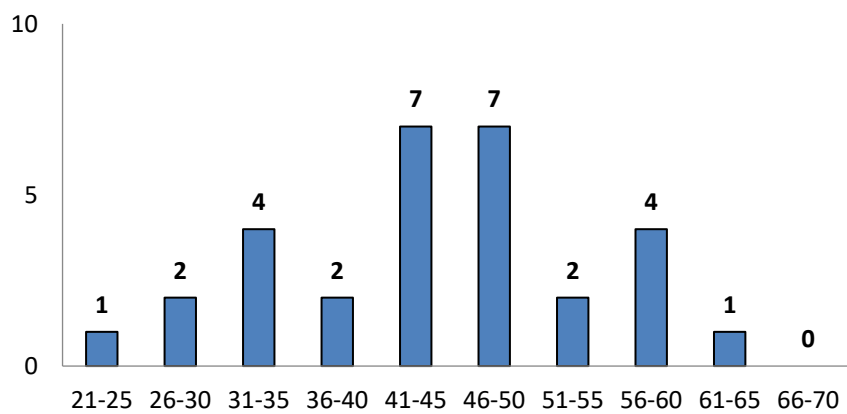
V komentářích je poukázáno na některé zajímavé údaje.

1. Věková struktura

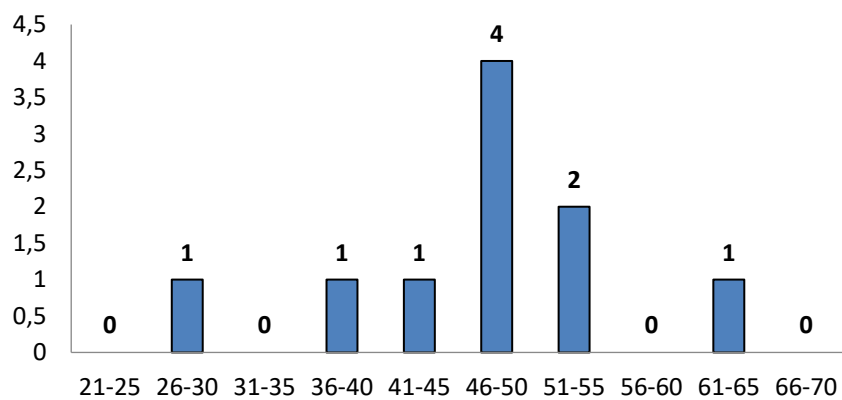
Věková struktura - všichni zaměstnanci



Věková struktura - pedagogové

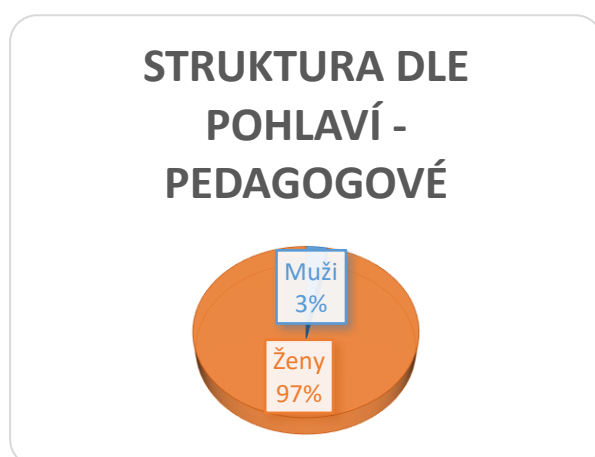
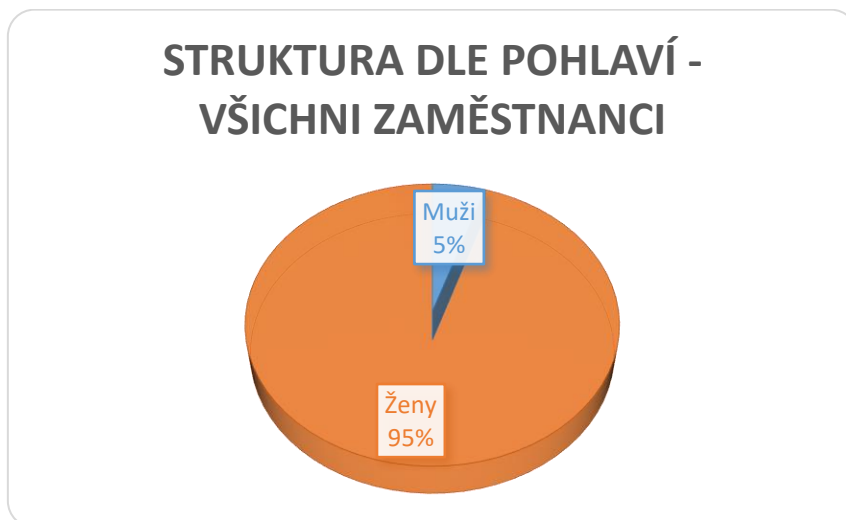


Věková struktura - provozní



Komentář: U pedagogů je zastoupení ve všech kategoriích, základ tvoří zkušení pedagogové mezi 40–50 lety. Provoz školy je do dalších let zajištěn, pouze jeden zaměstnanec se blíží důchodovému věku.

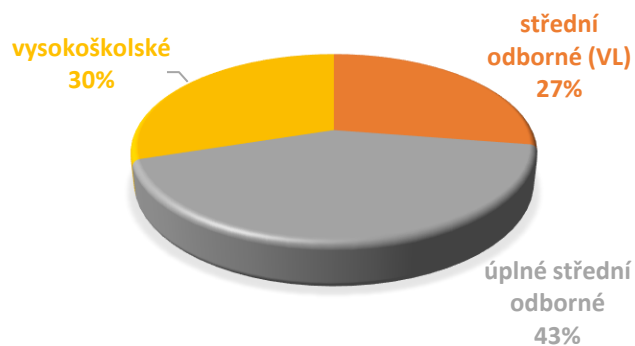
2. Struktura dle pohlaví



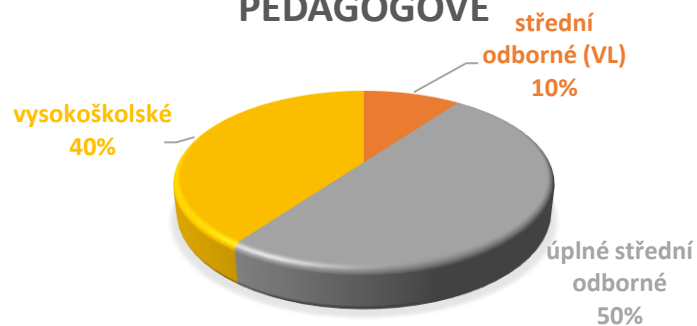
Komentář: Dle statistiky ([Základní přehled o základních školách | Statistika a my](#)) muži v učitelském sboru základních škol tvoří dlouhodobě zhruba šestinu. V případě ZŠ Nečín jsou to pouze 3 %.

3. Vzdělanostní struktura

VZDĚLANOSTNÍ STRUKTURA - VŠICHNI ZAMĚŠTNANCI



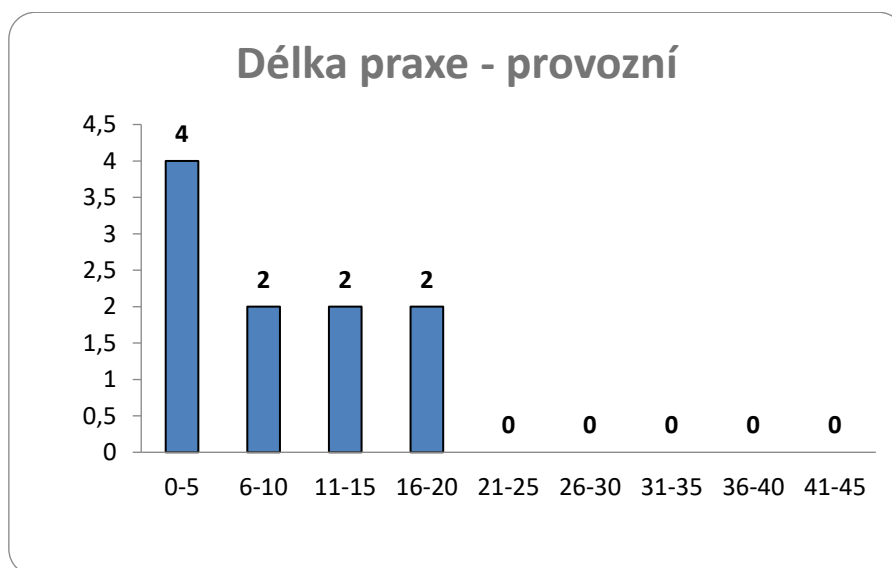
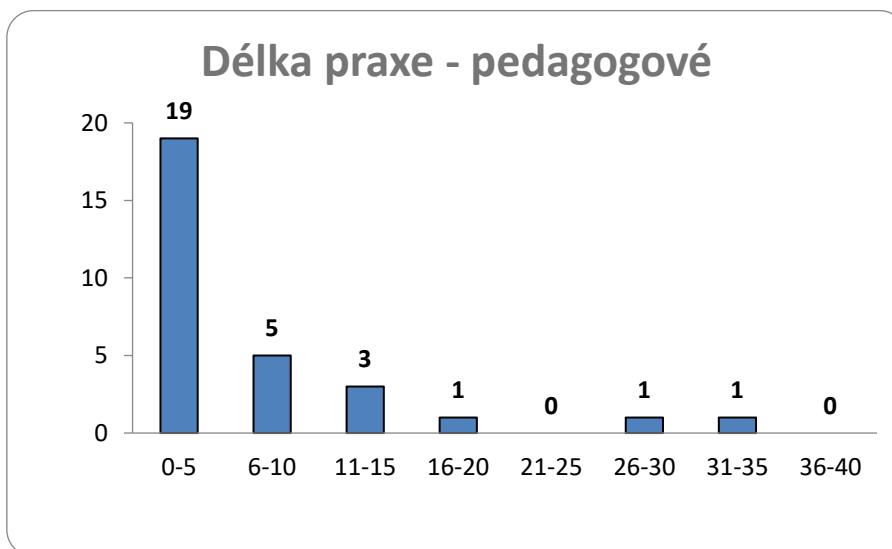
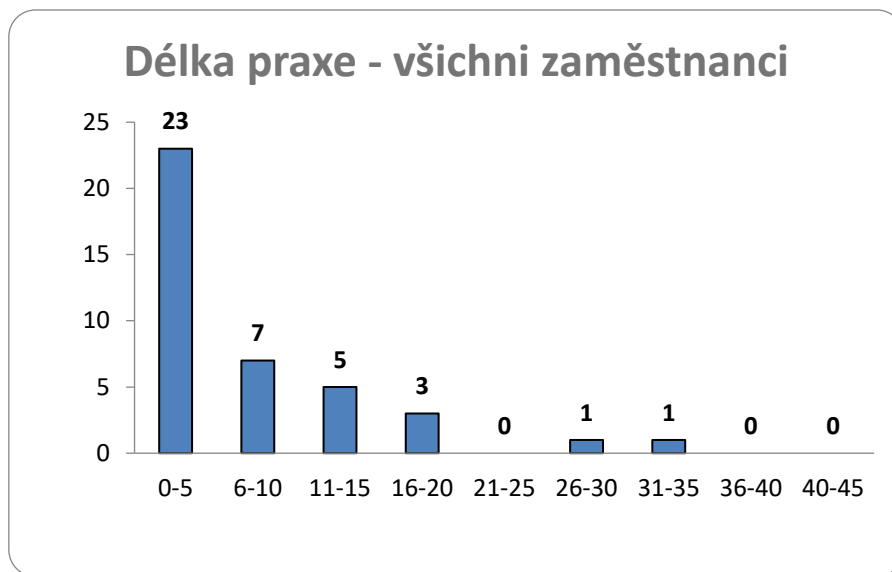
VZDĚLANOSTNÍ STRUKTURA - PEDAGOGOVÉ



VZDĚLANOSTNÍ STRUKTURA - PROVOZNÍ



4. Délka praxe v organizaci



Komentář: Zajímavé je porovnání těchto grafů s věkovou strukturou. Nejvíce pedagogů (19) ve škole je do 5 let. Ve škole je tedy velká část pedagogů, která prošla praxí na jiných školách a mohou tak přinášet zkušenosti z jiného prostředí.

Další vzdělávání

Cit. ředitelka školy:

„Každý školní rok začínáme o přípravném týdnu společným dvoudenním vzděláváním celého pedagogického sboru. Společné vzdělávání sboru je pro nás prioritou.

Ve školním roce 2019/2020 jsme ve spolupráci s AISIS Kladno (J. Jindrou a S. Křížovou) vytvářeli **společnou vizi a koncepci rozvoje školy**; v roce 2020/2021 jsme prošli seminářem **Zážitková pedagogika**, také přes AISIS Kladno (Z. Brož a S. Křížová); v roce 2021/2022 jsme díky MAS Dobříš absolvovali seminář **Moderní didaktika a hodnocení žáků** s Robertem Čapkem; v roce 2022/2023 jsme se seznámili s **Typologií MBTI 1 - sebepoznání a spolupráce v týmu** díky Viaspirita s.r.o. a Mgr. Jiřině Majerové; v roce 2023/2024 jsme se opět společně s paní Jiřinou Majerovou věnovali **Typologii MBTI 2** a pedagogové z MŠ **Stimulačnímu programu pro předškoláky a děti s odloženou školní docházkou – Maxík** s paní Mgr. Pavlou Bubeníčkovou; v roce 2024/2025 jsme se při společném vzdělávání zaměřili na **Formativní hodnocení**, které jsme realizovali s INFRA, PaedDr. Ivou Matulkovou a FORUM, Mgr. Romanem Zieglerem a začali jsme se věnovat společné tvorbě **Strategie rozvoje školy** s Mgr. F. Eliášem.

Ve školní roce 2024/2025 jsme se nově zapojili do projektu **Pomáháme školám k úspěchu**, kdy v rámci učící se komunity chceme v následujících letech dosáhnout toho, aby se všichni naši žáci učili s chutí a s radostí, měli dobré výsledky a rozvíjeli si své čtenářské a pisatelské dovednosti.

Školní rok	Počet PP účastníků se DV v %	částka vynaložená na DVPP	Počet NP účastníků se DV v %	částka vynaložená na DVNP	Počty školení a seminářů
2019/20	100 %	17500,00	40 %	1080,00	38
2020/21	100 %	28147,31	40 %	1197,90	159
2021/22	100 %	22084,50	40 %	2398,00	213
2022/23	100 %	88744,00	40 %	0	149
2023/24	100 %	155124,00	40 %	2300,00	140

Komentář: DVPP se pravidelně zúčastňují všichni pedagogové školy (prezenční semináře i v hojně míře webináře), každý rok se i nepedagogické pracovnice školní jídelny účastní příslušného DVPP.

4.2. Demografické prostředí

Demografický vývoj

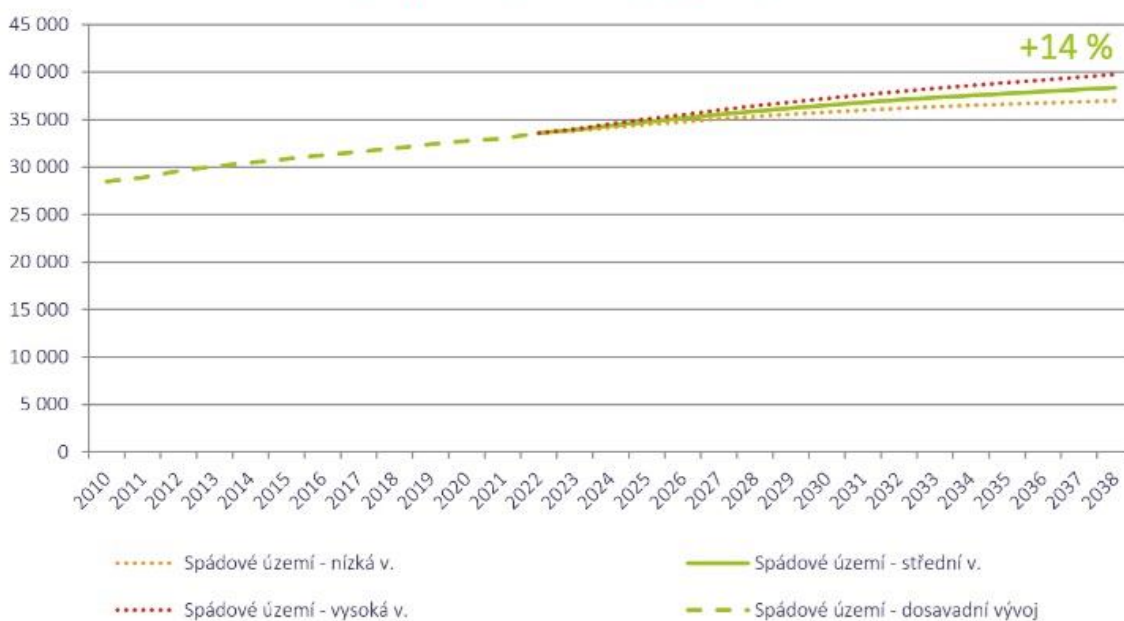
spádové obce	Předpokládané počty žáků, kteří nastoupí do 1. ročníku					
	2025/26	2026/27	2027/28	2028/29	2029/30	2030/31
Obec Nečín	6	9	6	6	8	1
Obec Daleké Dušníky	1	5	5	2	3	3
Obec Obory	1	1	2	5	2	2
Obec Drevníky	1	8	7	5	1	3
Obec Hřiměždice	2	2	2	2	3	3
Obec Drhovy	0	6	8	3	5	2
Obec Županovice	0	0	0	0	1	0
Obec Borotice	1	4	3	3	7	2
Celkem	12	35	33	26	30	16

Komentář: Komentář: Podle Demografické studie MAS Brdy – Vltava bude nárůst dětí (a obyvatelstva) plynule pokračovat v odhadovaném počtu o 14 % oproti stávajícímu stavu – viz text a tabulka 5. Výsledky prognózy.

5. VÝSLEDKY PROGNÓZY

Na základě výše uvedených parametrů byl proveden modelový výpočet vývoje počtu a struktury obyvatel sledovaného území. V polovině roku 2022 zde žilo cca 33,6 tis. obyvatel. Pokud se naplní výše uvedené předpoklady, lze očekávat, že se celkový počet obyvatel v příštích letech zvýší. V případě, že se uskuteční předpokládaná výstavba, bude ve spádovém území v roce 2038 žít cca 38,4 tis. obyvatel, což by znamenalo nárůst o 14 % oproti stávajícímu stavu (+4,8 tis.). Nejvýrazněji vzroste počet obyvatel v lokalitě Sever (na cca 6,1 tis.). V obci Nová Ves pod Pleší vzroste počet obyvatel do roku 2038 téměř na 2,0 tis.

Graf č. 5 Vývoj počtu obyvatel dle 3 prognostických modelů



Zdroj: výpočet Demografie Morava

Vývoj počtu žáků se speciálními vzdělávacími potřebami (SVP)

Školní rok	Podpůrná opatření				Mimořádné nadání (zpráva z poradny)
	Stupeň 1	Stupeň 2	Stupeň 3	Stupeň 4	
2019/20	0	5	4	2	0
2020/21	0	4	6	0	0
2021/22	0	7	8	1	0
2022/23	0	5	8	1	0
2023/24	1	5	9	0	1
2024/25	3	6	8	1	1

Komentář: Školní poradenské pracoviště spolupracuje s vyučujícími při řešení výchovných i vzdělávacích obtíží žáků, při tvorbě individuálních vzdělávacích plánů a plánů pedagogické podpory pro žáky se speciálními vzdělávacími potřebami i pro žáky nadané. Zajišťuje poradenské služby a s nimi spjatou informační a metodickou podporu učitelům, žákům a jejich rodičům. Školní poradenské pracoviště naší školy je tvořeno výchovnou poradkyní, metodičkou prevence a ředitelkou školy. Škola dokáže rodičům doporučit službu externího odborníka (dětského psychologa, logopeda apod.), spolupracuje například s PPP Příbram a SPC Příbram.

4.3. Ekonomické prostředí

Právní forma

Škola je příspěvková organizace. Sdružuje základní školu, mateřskou školu, školní jídelnu a školní družinu. Zřizovatelem školy je Obec Nečín, Nečín 18, 262 13, okres Příbram. Zřizovací listina nabyla účinnosti 1. ledna 2003, je zřízena na dobu neurčitou.

Financování

Škola je jako veřejná základní škola financována ze státního rozpočtu (prostředky na platy, odvody, učební pomůcky, další vzdělávání a další) a dále z prostředků zřizovatele (provozní výdaje).

Rok	Státní rozpočet / Kč	Rozpočet zřizovatele / Kč
2020	19 395 795	1 550 000
2021	21 641 754	1 600 000
2022	23 175 671	1 600 000
2023	24 676 341	2 000 000
2024	23 966 951	1 000 000

Komentář: U státního rozpočtu se projevuje postupné navyšování platů převážně pedagogických pracovníků. Příspěvek na provoz se pohybuje přibližně ve stejné výši, pouze v roce 2024 byl po vzájemné dohodě nižší z důvodu rekonstrukce školní jídelny, kterou z velké části financoval zřizovatel školy.

Projekty – dotace

Rok	Poskytovatel	Název / popis projektu/účel	Částka /Kč
2020	MŠMT	Šablony	275 759,00
2021	MŠMT	Šablony	296 588,04

2021	SFŽP	Dovybavení zahrady ZŠ Nečín v přírodním stylu pro kvalitní výuku EVVO	415 772,65
2022	MŠMT	Šablony	257 116,96
2023	MŠMT	Šablony	865 795,79
2024	MŠMT	Šablony	258 736,64

Komentář: Škola využívá nabízených dotačních možností. Další dotační programy jsou realizovány pod Obcí Nečín.

4.4. Informační systémy – komunikace

Vypsány jsou všechny formy komunikace, které škola využívá, tučně jsou označeny nejúčinnější z nich.

Komunikace školy směrem žákům

- aktualizované webové stránky školy (webové stránky se zabezpečeným přístupem) - <https://www.zsnecin.cz>
- elektronický komunikační systém Škola Online (přihlašují se přes přístupová hesla)
- e-mailová komunikace učitelů
- GOOGLE učebna
- třídnické hodiny
- konzultační hodiny

Komunikace školy směrem k rodičům

- aktualizované webové stránky školy (webové stránky se zabezpečeným přístupem) - <https://www.zsnecin.cz>
- elektronický komunikační systém Škola Online (přihlašují se přes přístupová hesla)
- e-mailová komunikace učitelů
- třídnické hodiny (společné 1 x ročně, konzultace U-R-Ž 2 x ročně)
- konzultační hodiny
- týdenní plány
- školní facebook

Komunikace uvnitř organizace mezi zaměstnanci

- sdílený disk
- informační nástěnka
- pravidelné porady – měsíční x
- týdenní pracovní plány
- elektronický komunikační systém Škola Online
- e-mailová komunikace
- osobní komunikace
- metodická sdružení

Komunikace škola-vnější prostředí

- aktualizované webové stránky školy (webové stránky se zabezpečeným přístupem) - <https://www.zsnecin.cz>
- školní facebook - <https://www.facebook.com/profile.php?id=100063633487063>
- fotogalerie Rajče - <https://zsmsnecin2425.rajce.idnes.cz/>
- YouTube kanál
https://www.youtube.com/watch?v=ErKuxn44fJw&list=PL3MiZ_Uj9mK11mprHh_wBeqspJP7EzUlc
- komunikace s médii – zprávy v regionálním a místním tisku
- vztahy se zřizovatelem (Obec Nečín)
- vztahy s neziskovou sférou
- komunikace s místní komunitou
- tradiční veřejné kulturní akce (Vánoční zpívání, Svatý Martin, Ohlédnutí za školním rokem)
- publikace – výroční zprávy, informační letáky
- firemní identita – zachování jednotného užití barev, loga, typů písma v prezentačních materiálech (webové stránky, letáky), v rámci projektu Hrdá škola oblečení a předměty s logem školy

4.5. Vzdělávací nabídka

Vzdělávací program ZŠ

Citace ŘŠ:

Vzdělávací program základní školy „**Škola pro všechny**“ vychází z obecných vzdělávacích cílů a klíčových kompetencí RVP ZV a koncepce, která vznikla několikaletou snahou o inovaci pedagogického procesu a života školy vůbec, analýzou vlastních možností a schopností pedagogického sboru, požadavků rodičů a navázáním na tradice školy. Klade důraz na principy humanistické pedagogiky.

Název našeho školního vzdělávacího programu vyjadřuje základní myšlenku vzdělávacího programu – **otevřenost školy** všem dětem, rodičům, veřejnosti. Tuto myšlenku chceme naplnit obsahem vzdělání, uplatňováním demokratických principů, respektováním žáka jako osobnosti, širokou nabídkou možností vlastního rozvoje, individuálním přístupem k rozdílným potřebám žáků.

Podporujeme vytváření pozitivních vztahů ve škole, usilujeme o naplňování nejzákladnějších potřeb žáka tak, aby si vážil sebe i druhých. Společné prožitky učitelů, rodičů a žáků, úspěšné zapojení školy i jejích absolventů do veřejného života, jejich příprava na budoucí povolání, schopnost svobodné a tvůrčí práce, rozvoj samostatného myšlení a odpovědného rozhodování, chápání globálních vztahů, spřízněnost s přírodou a jejími zákony, soulad s obecně uznávanými životními a mravními hodnotami a demokratickými občanskými postoji – to vše má místo v našem ŠVP a podporuje **všestranný rozvoj osobnosti** každého jedince.

Důležitou úlohu plní právě v této oblasti **úzká spolupráce s mateřskou školou a činnost školní družiny**. Nabízíme různé zájmové útvary a kroužky, organizujeme jednotlivé akce o vedlejších prázdninách a celoškolní akce v průběhu školního roku.

Uvědomujeme si, že škola je složitým sociálním systémem s mnoha vnitřními a vnějšími vztahy. **Komunikace** a vztahy uvnitř školy i navenek s rodiči a veřejností jsou jedním z nejdůležitějších témat pro školu a její vedení. Chceme, aby naše komunikace byla oboustranně otevřená, příjemná a smysluplná. Proto také klademe důraz na dobrou spolupráci se všemi rodiči a ve Školské radě, organizováním společenských akcí (Svatomartinský průvod obcí, Vánoční zpívání, Vánoční/Velikonoční jarmark, Ohlédnutí za školním rokem).

Pro úspěšný rozvoj dítěte má velký význam život v populační skupině, kde jsou zastoupeni jedinci s různými vlohami a vlastnostmi. Patří sem také žáci se speciálními vzdělávacími

potřebami. Náš ŠVP počítá s **integrací** těchto žáků, hlavně dětí se speciálními vzdělávacími potřebami a žáky nadanými. Funguje i dobrá spolupráce s odborníky (Pedagogicko-psychologická poradna, Středisko výchovné péče). Většina pedagogů má zkušenosti s reedukací poruch žáků a aplikují speciální postupy ve výuce a individuální přístup k žákům. Pro tyto žáky máme asistenty pedagoga. Minimální doporučené úrovně pro úpravy očekávaných výstupů v rámci podpůrných opatření jsou v souladu s RVP ZV (Metodický portál RVP).

Velmi významné je také úsilí školy o **prohloubení jazykových dovedností** se zaměřením na využití cizího jazyka v praxi (možnost konverzovat v cizím jazyce). Značný důraz v učebním plánu je kladen na **informační a komunikační technologie**, jejichž využívání by se mělo stát pro absolventy našeho programu běžné. Považujeme za nutné vést děti ke **zdravému životnímu stylu**, dbát na prevenci sociálně patologických jevů a předcházet rizikovému chování s tím souvisejícím, vést je ke schopnosti **kulturního a estetického prožitku**, podporovat vlastní tvořivost i zájem o věci veřejné, jak lokálního, tak globálního charakteru.

Program sleduje rozvíjení **klíčových kompetencí žáků**, důležitých pro život každého jedince, propojujících navzájem více vzdělávacích oblastí a oborů a tvořících základ celkové vzdělanosti žáků.

https://www.zsnecin.cz/wp-content/uploads/2020/08/%C5%A0koln%C3%AD-vzd%C4%9Bl%C3%A1vac%C3%AD-program-platn%C3%BD-od-09_2020.pdf

Vzdělávací program MŠ

Vzdělávací program pro předškolní vzdělávání „**Barevný svět, aneb Jaro, léto, podzim, zima, ve školce je nám všem prima**“ vychází z potřeb a přání dětí, rodičů i pedagogů, aby společně prožité chvíle v mateřské škole byly příjemné, bezpečné a smysluplně prožité. Využíváme k tomu podmínky a lokalitu naší mateřské školy. Vzhledem k tomu, že jedním ze současných problémů nové generace dětí je spousta sedavých aktivit a málo pohybu, **zaměřujeme se na aktivování dětí ke správnému pohybu**. Naše mateřská škola má velmi hezké dětské hřiště i okolí, a to nám poskytuje možnosti různých vycházek spojených s pozorováním přírody a nabízí i možnost učit se pečovat o zdravé a hezké životní prostředí.

Rámcový vzdělávací program a školní vzdělávací program dávají školám a učitelům možnost vzdělávat tak, jak to jim, a hlavně jejich dětem nejlépe vyhovuje. V podstatě se jedná o liberalizaci metod, nikoliv témat. Jsou dané kompetence, které si dítě musí osvojit. Způsoby, kterými chceme dovést dítě k žádoucím kompetencím, mohou být různé.

Využíváme odpovídající formy a metody práce. Zejména **prožitkové a kooperativní učení hrou**, kdy jsou činnosti dětí založeny na přímých zážitcích. Podporujeme dětskou zvědavost, fantazii a tvořivost. Většina aktivit probíhá **formou dětské hry**. Využíváme **spontánní sociální učení** založené na principu nápodoby. Uplatňujeme **aktivity spontánní a řízené**, vzájemně provázané a vyvážené. Vhodnou formou je **didakticky zacílená činnost**, která je pedagogem přímo nebo nepřímo motivovaná. Tyto činnosti probíhají v menší i větší **skupině nebo i individuálně**. Vedeme děti na jejich cestě za poznáním a probouzíme jejich zájem a chuť dívat se kolem sebe, naslouchat a poznávat. Uplatňujeme **integrováný přístup**. Vzdělávání dětí probíhá dle nastíněných tematických celků.

Záměrem předškolního vzdělávání je rozvíjet každé dítě po stránce fyzické, psychické i sociální a vést je tak, aby na konci svého předškolního období *bylo jedinečnou a relativně samostatnou osobností, schopnou (kompetentní, způsobilou) zvládat, pokud možno aktivně a s osobním uspokojením, takové nároky života, které jsou na ně běžně kladeny (zejména v prostředí jemu blízkém, tj. prostředí rodiny a školy), a zároveň i ty, které ho v budoucnu nevyhnutelně čekají.*

Cíle a záměry předškolního vzdělávání:

1. *rozvíjení dítěte, jeho učení a poznání*
2. *osvojení základů hodnot, na nichž je založena naše společnost*
3. *získání osobní samostatnosti a schopnosti projevit se jako samostatná osobnost působící na své okolí*

<https://www.zsnecin.cz/wp-content/uploads/2019/11/%C5%A0VP-M%C5%A0.pdf>

Vzdělávací program ŠD

Vzdělávací program školní družiny „**V družině je nám spolu fajn**“ vychází ze skutečnosti, že školní družina slouží jako výchovně – vzdělávací zařízení. ŠD tvoří ve dnech školního vyučování mezistupeň mezi výukou ve škole a výchovou v rodině. ŠD není pokračováním školního vyučování, má svá specifika, která ji odlišují od školního vyučování. Hlavním posláním ŠD je zabezpečení zájmové činnosti, odpočinku a rekreace účastníků, částečně také dohledu nad účastníky.

<https://www.zsnecin.cz/wp-content/uploads/2023/10/SVP-SD.docx.pdf>

Činnosti jsou ve školní družině organizovány podle celoročního tematického plánu. Jeho motto zní: **“Přestaňte soutěžit s ostatními, začněte soutěžit sami se sebou”**. Letošním tématem jsou: **“Čtyři roční období”**.

https://www.zsnecin.cz/wp-content/uploads/2024/09/Celoročni-plan-SD-2024_2025.docx.pdf

Vzdělávací program ŠK

Vzdělávací program školního klubu „V klubu je nám spolu fajn“ zajišťuje účastníkům výchovu mimo vyučování, jeho hlavním posláním je odpočinek a relaxace žáků, zabezpečení zájmové činnosti. Vhodným střídáním práce a odpočinku přispívá k odstranění únavy z předchozí školní činnosti, pomáhá uspokojovat a rozvíjet kulturní potřeby a rozmanité zájmy žáků. Školní klub nabízí účastníkům **smysluplné trávení volného času** v době po vyučování, před odchodem domů nebo do jiných zájmových aktivit.

Do odpočinkových, zájmových a rekreačních aktivit zařazujeme činnosti, při nichž účastníci relaxují, regenerují své síly, rozvíjejí zručnost, dovednost, fyzickou zdatnost a prohlubují své znalosti. Provozované sportovní aktivity pomáhají utužovat tělesné zdraví, kulturní programy jsou zaměřené na pochopení umění, posilování rozvoje estetického cítění a vnímání.

Veškerá činnost školního klubu je založena na poznávání, respektování a rozvíjení individuálních potřeb, možností a zájmů účastníka.

Školní klub tvoří mezistupeň mezi výukou ve škole a výchovou v rodině, není pokračováním školního vyučování. Hlavním posláním školního klubu je **zabezpečení zájmové činnosti, rekreace a odpočinku účastníků**.

<https://www.zsnecin.cz/wp-content/uploads/2024/01/SVP-SK-od-1.2.2024.pdf>

Zájmové kroužky

Vedení zájmových kroužků realizujeme z velké míry z řad dobrovolníků – pedagogů. V menší míře vedou kroužky i nepedagogové, nejčastěji se jedná o zájemce z řad rodičů či přátel školy. Nabídku kroužků každý rok aktualizujeme. Kroužky nabízíme všem žákům naší školy, každý kroužek trvá 60 minut a koná se 1x týdně. Nabízíme kroužky sportovního zaměření (např. atletiku, fotbal, florbal, turistický kroužek), hudebního zaměření (např. hudební kroužek, pěvecký sbor, hru na kytaru) a kroužky tematicky zaměřené (např. keramiku, vaření, kreativní tvoření, zábavnou matematiku, IT detektivy). Každý rok otevíráme přibližně 10 zájmových kroužků.

<https://www.zsnecin.cz/zakladni-skola/zajmove-krouzky/>

5. SWOT ANALÝZA školy

SWOT analýza probíhala metodou brainstormingu na prvním setkání. Zúčastnili se jí všichni pedagogičtí pracovníci školy. Zvlášť byla dělána SWOT analýza pro základní školu, mateřskou školu a školní družinu + školní klub. Hesla pro základní školu byla zapisována ve 4 skupinách, všechny skupiny se postupně věnovaly všem oblastem. Mateřská škola pracovala v jedné skupině, stejně jako školní družina a školní klub. Do SWOT analýzy byli dále zapojeni žáci – členové školního parlamentu, kteří řešili silné a slabé stránky školy a rodiče formou online dotazníku – opět silné a slabé stránky školy.

Všechna hesla jsou uvedena v Příloze č. 1.

Vyhodnocení SWOT analýzy

Hesla s preferenčními hlasy byla seřazena do oblastí činnosti školy, kterých se týkala. Vznikl tak seznam oblastí, který byl podkladem pro tvorbu priorit v další části.

Seznam oblastí, seřazený podle preferenčních bodů:

Seznam oblastí mateřské školy	Počet bodů
Prostorové zázemí a vybavení	21
zaměstnanci	19
vnější vztahy	2
Nabídka akcí	2

Přidělení hesel do oblastí – mateřská škola

Za lomítkem je uvedena pozice ve SWOT analýze (S, W, O, T) a počet přidělených hlasů.

Prostorové zázemí a vybavení/21	Nabídka akcí/2	zaměstnanci /19	vnější vztahy /2
vesnické prostředí, příroda / S5	školka v přírodě / S2	možnost rozhodování o akcích a spolupráci / S10	spolupráce se školním poradenským pracovištěm / S1
spojení se ZŠ / S2		kolektiv učitelek / S6	informace z okolí (nepravdy, ...) / T1

vybavenost tříd – interaktivní tabule / S1		kvalifikované učitelky / S1	
IT Technika / S1		možnost DVPP / S1	
málo úložného prostoru / W2		personální zajištění u nejmladších dětí (uklízečka) / W1	
rekonstrukce tříd / O6			
chybí chodníky – bezpečnost / T4			

Seznam oblastí školní družiny a školního klubu	Počet bodů
Nabídka akcí a činnost	15
Prostorové zázemí a vybavení	11
zaměstnanci	10
vnější vztahy	1

Přidělení hesel do oblastí – školní družina a školní klub

Za lomítkem je uvedena pozice ve SWOT analýze (S, W, O, T) a počet přidělených hlasů.

prostorové zázemí a vybavení / 11	Nabídka akcí a činnost / 15	zaměstnanci / 10	vnější vztahy/1
prostory ŠD + vybavení / S4	družinové tematické akce / S4/9	kolektivní spolupráce vychovatelek / S9	rodiče nečtou dokumenty, informace, týdenní plány / T1
možnost vycházek po okolí / S4	týdenní plány / S3	vstřícnost vedení / S1	
venkovní hřiště / S1	spolupráce se ZŠ / S3		

Družina mimo budovu školy – přecházení / W1			
nová interaktivní tabule / S1			

Seznam oblastí základní školy	Počet bodů
zaměstnanci	61
Prostorové zázemí a vybavení	57
Vnější vztahy	43
Výukové strategie	17
Nabídka akcí	11
Podpora práce zaměstnanců	8

Přidělení hesel do oblastí – základní škola

Za lomítkem je uvedena pozice ve SWOT analýze (S, W, O, T) a počet přidělených hlasů.

zaměstnanci /61	prostorové zázemí a vybavení /57	vnější vztahy /43	Výukové strategie / 17
dobrý kolektiv, spolupráce, menší kolektiv / S16	vybavení školy, prostředí / S14	dobré vztahy s PPP a SPC / S1	individuální přístup / S6
vedení školy / S3	velká přestávka venku / S1	akce pro veřejnost (ohlédnutí za šk.r., vánoční zpívání, Sv. Martin, jarmarky, besídky / S1	výukové strategie / S3
zapálenost pedagogů pro práci / S2	nevyužitý prostor před školou /W9	spolupráce s ostatními školami v regionu (partnerská	tandemová výuka / S2

		škola v zahraničí) / O9	
vynášení interních informací /W11	školní klub + knihovna + třída je jeden prostor / W4	nadšená veřejnost – hrdost na místní školu / O8	zavádění formativního hodnocení / S1
nejsme jednotní ohledně dodržování školního řádu (oblékání, mobily, mluva, ...) /W15	využít blízkou přírodu k výuce /O3	rodiče, co ocení naši práci / O6	kvalitní péče o žáky s SVP / S1
absence teambuildingu / W5	dotační programy / O9	podpora zřizovatele a dobré vztahy (zachovat) /O1	individuální práce AP se žáky / S1
dotační programy / O9	snížený rozpočet / T11	vesnická mentalita – fámy, pomluvy / T10	využít blízkou přírodu k výuce /O3
	menší počet dětí ve třídách / S6	snižující se prestiž učitelské profese / T7	

Nabídka akcí /11	Podpora práce /8	ostatní	
škola v přírodě pro MŠ i 1. stupeň / S2	sdílený disk s informacemi / S3	nízká motivace žáků k učení / T3	
školní akce (projektové dny, exkurze) / S1	možnost tisku bez limitu, laminování, ... / S2	dvojsečnost inkluze / T2	
malá nabídka zájmových činností – neochota vést kroužky / W8	nevyznám se (neumím) správně pracovat s diskem / W2	sociální síť /T1	
	dřívější začátek výuky / T1		

Výsledky práce žáků školního parlamentu

Žáci školního parlamentu se v rámci SWOT analýzy zabývali pouze silnými a slabými stránkami.

Seznam oblastí – žáci školního parlamentu	Počet bodů
Školní akce	36
Organizace a školní pravidla	26
Stravování	11
Výuka	10
Prostorové a materiální podmínky	9
Zájmová činnost	4

Přidělení hesel do oblastí – školní parlament

Školní akce /36	Organizace a školní pravidla /26	Stravování /11
spíme ve škole /S7	možnost zůstat během velké přestávky uvnitř /W6	budou 2 výběry z jídel /S4
projekty (projektové dny – osobnost, ...) /S7	nemůžeme používat mobilní telefony o přestávce /W5	chybí automaty na svačiny /W6
adaptační kurz /S7	začátek výuky již v 7:25 /W5	malé porce jídla /W1
jezdíme na lyžák /S6	odpolední vyučování i pro 1. stupeň /W2	
různá vystoupení (na konci šk.r., ...) /S2	dopisování učiva po nemoci /W2	
není škola v přírodě pro 2. stupeň /W6	málo tělocviku, není sportovní třída /W3	
málo plavání v TV /W1	zápisy za zapomínání /W3	

Výuka /10	Prostorové a materiální podmínky /9	Zájmová činnost 4
používáme tablety /S5	dětské hřiště s prolézačkami /S4	chybí kroužek basketbalu, fotbalu pro starší /W1
používání videa v hodině /S4	velká tělocvična/S2	chybí kroužky pro 2. stupeň /W3
málo využíváme odborné učebny /W1	nelze nastavit teplotu vody /W2	
	málo prostoru mezi skříňkami /W1	

Dotazník rodičům

Dotazník byl odeslán zvláště rodičům dětí mateřské školy a žáků základní školy. Rodiče odpovídali na 3 otázky:

1. Co považujete za nejsilnější stránky naší školky / školy? S čím jste opravdu spokojeni? Co na naší práci oceňujete? Uveďte maximálně 5 nejvýznamnějších položek.
2. Co by podle Vašeho názoru měla naše školka / škola zlepšit? S čím nejste plně spokojeni? Co Vám chybí? Opět uveďte maximálně 5 nejvýznamnějších položek.
3. Chcete naši školce / škole něco vzkázat, co se nehodilo do předchozích otázek? (např. doporučení pro naši práci, příležitost pro zlepšení, na co si máme dát pozor, nebo cokoliv jiného).

Na dotazník odpovědělo 16 rodičů MŠ a 27 rodičů ZŠ. Všechny odpovědi jsou uvedeny v příloze č. 1.

6. Kultura školy

Pro analýzu kultury byl použit dotazník s 16 kritérii a 5stupňovou hodnotící škálou (1-5). Kritéria dotazníku byla posuzována ve dvou krocích, a to v prvním kroku vnímání současného stavu a ve druhém kroku představy o tom, jaké hodnoty by kultura školy měla dosáhnout v budoucnosti. Zvlášť byly vyhodnoceny dotazníky vedení školy (5 dotazníků) a zvlášť pedagogický sbor (24 dotazníků).

Podrobné vyhodnocení ve všech položkách je uvedeno v Příloze č. 2

Dále následují položky, ve kterých bylo dosaženo nejvíce shody nebo rozdílu. Barevně jsou zvýrazněny položky, u kterých došlo ke shodě mezi učiteli a vedením školy.

Vyhodnocení údajů – současný stav a očekávaný stav pedagogů (bez vedení školy):			
Minimální rozdíly mezi očekávaným stavem a současným stavem:		SOUČ. STAV	KULT. MEZERA
otázka č. 5	ZAMĚŘENÍ VEDENÍ NA PRACOVNÍ ÚKOLY	4,42	0,21
otázka č. 11	ROZVOJ UČITELŮ	4,54	0,33
otázka č. 12	PRACOVNÍ PODMÍNKY PRO VÝUKU	4,29	0,53
otázka č. 13	ESTETICKÉ PROSTŘEDÍ A POŘÁDEK	4,21	0,54
otázka č. 6	KONTROLA	4,33	0,54
Maximální rozdíly mezi očekávaným stavem a současným stavem:			
otázka č. 15	VZTAHY MEZI UČITELI A ŽÁKY	3,75	1,13
otázka č. 7	MOTIVACE PRACOVNÍKŮ	3,87	0,96
otázka č. 3	PŘEVLÁDAJÍCÍ STYL ŘÍZENÍ VE VZTAHU K LIDEM	3,75	0,96
otázka č. 2	DŮVĚRA VE VEDENÍ ŠKOLY	4	0,92
otázka č. 1	SPOLEČNÉ CÍLE	4	0,91
Vyhodnocení údajů – současný stav a očekávaný stav – vedení školy			
Minimální rozdíly mezi očekávaným stavem a současným stavem:		SOUČ. STAV	KULT. MEZERA
otázka č. 5	ZAMĚŘENÍ VEDENÍ NA PRACOVNÍ ÚKOLY	4,40	0,00
otázka č. 13	ESTETICKÉ PROSTŘEDÍ A POŘÁDEK	4,80	0,00
otázka č. 9	KOMUNIKACE ŠKOLY S OKOLÍM A RODIČI	4,40	0,20

otázka č. 12	PRACOVNÍ PODMÍNKY PRO VÝUKU	4,80	0,20
Maximální rozdíly mezi očekávaným stavem a současným stavem:			
otázka č. 4	REŽIM ŠKOLY A ORGANIZAČNÍ STRUKTURA	3,80	1,20
otázka č. 15	VZTAHY MEZI UČITELI A ŽÁKY	4,20	0,80
otázka č. 16	OČEKÁVÁNÍ VÝSLEDKŮ VZDĚLÁNÍ	3,20	0,80

Vyhodnocení údajů – současný stav a očekávaný stav – škola celkem:			
Minimální rozdíly mezi očekávaným stavem a současným stavem:		SOUČ. STAV	KULT. MEZERA
otázka č. 5	ZAMĚŘENÍ VEDENÍ NA PRACOVNÍ ÚKOLY	4,41	0,17
otázka č. 11	ROZVOJ UČITELŮ	4,52	0,38
otázka č. 13	ESTETICKÉ PROSTŘEDÍ A POŘÁDEK	4,31	0,45
otázka č. 12	PRACOVNÍ PODMÍNKY PRO VÝUKU	4,38	0,48
Maximální rozdíly mezi očekávaným stavem a současným stavem:			
otázka č. 15	VZTAHY MEZI UČITELI A ŽÁKY	3,83	1,07
otázka č. 3	PŘEVLÁDAJÍCÍ STYL ŘÍZENÍ VE VZTAHU K LIDEM	3,86	0,90
otázka č. 7	MOTIVACE PRACOVNÍKŮ	3,96	0,86
otázka č. 4	REŽIM ŠKOLY A ORGANIZAČNÍ STRUKTURA	4,14	0,83
otázka č. 2	DŮVĚRA VE VEDENÍ ŠKOLY	4,03	0,83
otázka č. 1	SPOLEČNÉ CÍLE	4,07	0,82

7. Stanovení mise

Postup stanovení mise

Stanovení mise proběhlo ve spolupráci se všemi pedagogy. Účastníci byli rozděleni do 5 skupin (3 skupiny ZŠ, 1 skupina MŠ a 1 skupina ŠD + ŠK).

Skupiny odpovídaly na otázky:

- proč naše škola existuje?
- kdo jsme?
- co děláme?
- co nás odlišuje od druhých?

Následně skupiny představily výsledky své práce ostatním. Z výsledků práce byly sestaveny oblasti, na jejichž základě byl vytvořen návrh formulace. Tento návrh byl na další schůzce podroben diskusi a kritickému posouzení. Na poslední schůzce byly formulace odsouhlaseny všemi účastníky procesu.

Výsledky práce

Prepis všech položek jednotlivých skupin je uveden v příloze č. 3. Následuje přehled oblastí s přidělenými hesly.

Individuální přístup	klima školy	kolektiv
malý počet žáků ve třídě	přátelská atmosféra	spolupracující kolektiv
vzděláváme děti dle jejich možností a schopností	pečujeme o dobré vztahy ve škole	funkční a přátelský kolektiv
pracujeme na rozvoji a růstu každého žáka	podílíme se na výchově dětí v bezpečném a podnětném prostředí	kvalifikované vychovatelky
s individuálním přístupem	podporujeme pozitivní vztahy mezi žáky, vedeme je ke schopnosti efektivně a ohleduplně řešit konflikty	kvalifikovaný a přátelský tým
empatický přístup k výchově a vzdělávání vašeho dítěte	klima školy	baví nás práce s dětmi
individuální přístup	přátelská ŠD	je to naše poslání

tvůrčivá družina pro všechny	rozvíjíme vztahy mezi dětmi	chceme všem dětem dopřát kvalitní vzdělávání
chceme všem dětem dopřát kvalitní vzdělávání	podpora vedení	jsme pro děti vzorem
podporujeme rozvoj osobnosti	příjemné prostředí	
	cítím zde pevnou pozici (jistotu) - učitelé	

nabídka vzdělávání	materiální vybavení	vnější spolupráce
společné akce pro malé o velké	zázemí	ve spolupráci s rodiči usilujeme o harmonický rozvoj a vývoj dítěte
KIVA	PC vybavení	
co můžeme, projekty, moderní přístup k výuce, proaktivní přístup	moderně vybavené prostory s IT vybavením	
tematické akce	moderní technologie	
široká nabídka vzdělávacích akcí (+ mimo školu)		
prožitkové učení		
environmentální školka		
třídnické hodiny		
zájmová činnost		
parlament		
každý rok nový roční plán		
inovativní a moderní MŠ		

socializujeme děti do kolektivu		
podporujeme děti k samostatnosti		

Výsledná formulace mise

- 1. ZŠ a MŠ Nečín je venkovská škola, která zajišťuje předškolní a základní vzdělávání v přátelském rodinném prostředí.**
- 2. Budujeme bezpečné prostředí pro všechny děti a žáky školy a klademe důraz na podporu pozitivních vztahů mezi všemi účastníky vzdělávání.**
- 3. Spolupracující a přátelský kolektiv zaměstnanců postupně zavádí inovativní metody vzdělávání (např. formativní hodnocení, podpora čtenářství a pisatelství, skupinová práce, projektová výuka, tandemová výuka a další).**
- 4. Ke vzdělávání využíváme okolní přírodu.**
- 5. Všestranný rozvoj žáků podporuje pestrá nabídka aktivit ve školní družině, školním klubu a zájmových kroužcích.**
- 6. Menší počet dětí a žáků podporuje individuální přístup ke všem bez rozdílů.**
- 7. Při naší práci jsou nám oporou modernizované prostory a moderní vybavení.**

8. Stanovení vize

Ke stanovení vize byla využita metoda, kdy každý sám nejdříve odpovídal na otázku „Jak by měla vypadat ideální škola. Účastníci dále pracovali ve dvojicích a ze všech napsaných výroků vybírali 4 výroky, na kterých se společně dohodli. Vybrané výroky dvojice napsala na papíry a odprezentovala ostatním. Následovalo přidělení prioritních bodů vybraným výroky a konečné setřídění.

Vybrané výroky

Dále jsou vypsány označené a setříděné výroky. Soupis všech výroků je uveden v příloze č. 4.

Číslo za lomítkem udává počet preferenčních hlasů.

Klima – zaměstnanci / 14	Klima – prostředí / 6	Klima – žáci / 4
ochotní zaměstnanci odvádějí kvalitní práci a pečují o dobré vztahy na pracovišti / 2	klidné a bezpečné prostředí / 2	děti se k sobě chovají s respektem a poslouchají pokyny učitele / 1
zapálení učitelů pro jejich profesi (vstřícnost a srdce na pravém místě) / 1	přátelská atmosféra / 2	žáci respektují učitele, jsou ochotní a aktivní v hodině / 3
vzájemná ohleduplnost (rodina – děti, začínající učitel, věk, ...) / 3	pohoda / 1	
příjemná spolupráce s kolegy / 1	milé pozdravení, ranní společná káva (ve sborovně) / 1	
příjemné prostředí, usmívající se kolegové, žáci i rodiče / 2		
všichni sem chodí rádi / 1		

aktivní komunikace a spolupráce mezi AP a učitelem / 1		
asistent pedagoga patří k jedné učitelce (pracovně i lidsky si sedí s učitelem) / 3		

Inovace / 6	ohodnocení – finance / 5	vnější komunikace / 4	Materiální vybavení / 1
tandemová výuka pro všechny (učitelé vyznávající stejnou filozofii) / 1	učitelé jsou za svou práci řádně ohodnoceni (nejen finančně, ale i v očích veřejnosti) / 2	otevřená komunikace a spolupráce s rodiči a zřizovatelem / 1	Třída – moderní, vybavená, útulná, světlá, teplá / 1
prožitkové vzdělávání v přírodě / 2	nejsme finančně limitováni (pomůcky, akce – LVK, ŠVP, ...) / 2	podpora od rodičů, zřizovatele / 1	
neznámkovat výchovy / 1	vedení slovně i finančně ohodnotí práci učitelů, jak ve škole, tak i DVPP / 1	pozitivně a vstřícně naladění rodiče, kteří se chtějí zapojit do chodu školy a zajímá je dění ve škole / 2	
nezvonit na konci hodiny / 2			

Před další schůzkou byl facilitátorem připraven návrh formulace vize. Tento návrh byl na následující schůzce předložen skupinám ke kritickému posouzení, doplnění a úpravě. Následně byly jednotlivé věty odsouhlaseny všemi účastníky procesu.

Výsledná formulace vize

Motto:

„Jsem šťastný, když jsem v pohodě“, protože pokud nejsou vztahy v pořádku, vše ostatní je zbytečné.“

Vize 2030

- 1. Pedagogičtí pracovníci používají různé metody a formy výuky v souladu s aktuálními trendy, které podporují individuální rozvoj každého žáka. V souvislosti s tím vhodně kombinují různé způsoby hodnocení, včetně sebehodnocení a vrstevnického hodnocení.**
- 2. Díky individualizaci a propojení s praktickým životem se děti a žáci aktivně zapojují do procesu učení, respektují nastavená pravidla, na jejichž tvorbě se podílejí.**
- 3. Vzdělávání a výchova probíhá v přátelské atmosféře a bezpečném prostředí.**
- 4. Všichni zaměstnanci školy vzájemně spolupracují, podporují se a pečují o dobré vztahy.**
- 5. Vedení školy podporuje práci a rozvoj pedagogů.**
- 6. Škola otevřeně komunikuje s rodiči a zapojuje je do vybraných akcí.**
- 7. Zřizovatel podporuje školu v její činnosti, škola je přirozenou součástí života obce.**
- 8. Všechny prostory jsou průběžně modernizovány a přispívají ke zkvalitnění vzdělávacího procesu.**

9. Strategické priority a cíle

Stanovení strategických priorit

Strategické priority jsou širší oblasti práce školy. Při jejich stanovení jsme vycházeli z výsledků SWOT analýzy, kultury školy, z dotazníku pro rodiče a ze závěrů inspekční zprávy. Pro tyto oblasti byly facilitátorem navrženy předběžné formulace, které byly na společné schůzce se všemi účastníky podrobeny diskusi. U každého cíle bylo řešeno tyto otázky:

- Co již funguje?
- Co dalšího by se dalo dělat (jaké jsou možnosti)?
- Až toho cíle dosáhneme – co bude jinak, co se změní, jak poznáme, že cíl byl dosažen?

Na základě odpovědí byly facilitátorem navrženy konkrétní cíle, akce k jejich naplnění a evaluační kritéria. Návrhy byly na online schůzce se širším vedením školy projednány, doplněny a odsouhlaseny.

Přehled priorit a dílčích cílů

ZÁKLADNÍ ŠKOLA		
Priorita 1	Cíl	Individualizace výuky
	1	Pravidelně zařazovat do výuky úlohy s odlišnou kognitivní náročností – diferencovat dle nadání žáků
	2	Pravidelně zařazovat do výuky práci s různými informačními zdroji
	3	Implementovat inovativní výukové strategie a metody hodnocení podporující rozvoj každého žáka
Priorita 2		Profesní spolupráce zaměstnanců
	4	Zajistit odborný rozvoj s důrazem na metody individuálního přístupu
	5	Nastavit spolupráci ve dvojicích, a vzájemné návštěvy v hodinách
Priorita 3		Spolupráce s rodiči
	6	Zapojit rodiče do přípravy a realizace vybraných akcí školy
	7	Vytvořit manuál pro třídní schůzky (tripartity) a pro další jednání s rodiči, který budou všichni pedagogové dodržovat
Priorita 4		Vnější spolupráce
	8	Spolupracovat s vybranou školou na zvolené téma (čtenářství, formativní hodnocení, tandemová výuka, ...), ERASMUS

ŠKOLNÍ DRUŽINA A ŠKOLNÍ KLUB

Priorita 1	Cíl	Wellbeing a osobnostní rozvoj žáků
	1	Začlenit aktivity podporující wellbeing a osobnostní rozvoj žáků (sebepoznání, ...)
Priorita 2		Spolupráce s rodiči
	2	Analyzovat a případně upravit informační systémy pro komunikaci s rodiči, ohledně aktivit družiny /týdenní plány
	3	Zapojit rodiče do přípravy a realizace vybraných akcí družiny.
Priorita 3		Profesní rozvoj zaměstnanců
	4	Nastavit spolupráci a odborný rozvoj vychovatelek

MATEŘSKÁ ŠKOLA

Priorita 1	Cíl	Individualizace činností
	1	Diferencovat činnost při souběžné práci učitelek s ohledem na individuální potřeby dětí
Priorita 2		Pedagogická diagnostika
	2	Průběžně aktualizovat pedagogickou diagnostiku o vyhodnocování účinnosti poskytované podpory u dětí ohrožených školním neúspěchem
Priorita 3		Spolupráce s rodiči
	3	Připravit a nabídnout systém konzultačních hodin individuálních schůzek s rodiči pro účinnější komunikaci
	4	Zapojovat rodiče do přípravy a realizace vybraných akcí školky
Priorita 4		Profesní rozvoj zaměstnanců
	5	Nastavit spolupráci a odborný rozvoj pedagogů MŠ

Rozpracované cíle

Jednotlivé cíle jsou rozpracovány do návrhu konkrétních kroků, které mohou vést k jejich realizaci. Dále jsou u každého cíle popsány možná kritéria, indikátory a nástroje pro sledování změny v dané oblasti.

ZÁKLADNÍ ŠKOLA

Priorita 1: Individualizace výuky

Cíl 1: Pravidelně zařazovat do výuky úlohy s odlišnou kognitivní náročností – diferencovat dle nadání žáků

Akce	Kdo	Kdy
Zorganizovat setkání učitelů se sdílením co se osvědčilo, co by potřebovali, jaké jsou překážky apod.	Vedení	3/25
Naplánovat a realizovat vhodné DVPP pro sborovnu nebo pro jednotlivé předměty podle potřeby pedagogů	Vedení	8/25
Vybrat jeden předmět, ve kterém se budou zařazovat úlohy s odlišnou náročností 1–2 x za měsíc (cvičení, testy)	Učitelé	9/25
Vytvořit sdílený disk, kde jsou uloženy přípravy na vyzkoušené hodiny včetně diferencovaných úloh	Metodik ICT Učitelé	9/25
Mapa učebních pokroků – vybraný předmět dobrovolně	Učitelé	11/24
MUP – všichni	Učitelé	9/25

Kritéria (co bude jinak)	Indikátory (jak to poznáme)	Nástroje (čím to doložíme)
Aktivita žáků	Všichni žáci jsou zapojeni aktivně celou hodinu	Záznamy z náslechnů a hospitací
Odborný rozvoj učitelů	Každý učitel má zásobník diferencovaných úloh pro každý předmět	Disk – Seznam úloh a testů
Klima hodiny	Děti se těší na hodiny	Dotazník klimatu
	Každý žák zažívá úspěch	
	Učitelé odchází z hodiny s úsměvem	
Žák i učitel vyhodnocuje posun žáka v rámci jeho schopností	Vyhodnocení 4 x ročně	MUP v portfoliu žáka
Výuka s diferencovanými úlohami	Počet hodin s diferencovanými úkoly	Evidence PP
	Připravené diferencované úlohy	Disk

Cíl 2: Pravidelně zařazovat do výuky práci s různými informačními zdroji

Akce	Kdo	Kdy
Vyslat zástupce pedagogů na DVPP (samostudium, stínování) o využívání různých informačních zdrojů) a seznámit ostatní pedagogy	Vedení	2-6/2025
Pravidelně min. 1-2 x za měsíc zařadit do výuky	Učitelé	9/25
Vytvořit sdílený disk, kde jsou uloženy přípravy na vyzkoušené hodiny včetně využitých zdrojů	Metodik ICT Učitelé	9/25

Kritéria (co bude jinak)	Indikátory (jak to poznáme)	Nástroje (čím to doložíme)
Aktivita žáků	Všichni žáci jsou zapojeni aktivně celou hodinu	Záznamy z náslechnů a hospitací
Kompetence učitelů	Každý učitel má zásobník hodin práce s různými informačními zdroji	Disk – seznam úloh a testů
Klima hodiny	Děti se těší na hodiny	Dotazník klimatu
	Každý žák zažívá úspěch	
	Učitelé odchází z hodiny s úsměvem	
Výuka s různými informačními zdroji	Počet hodin s využitím různých zdrojů	evidence PP
	Přípravy	Disk

Cíl 3: Implementovat inovativní výukové strategie a metody hodnocení podporující rozvoj každého žáka

Akce	Kdo	Kdy
Zjistit potřeby jednotlivých pedagogů v rámci DVPP ohledně výukových strategií a metod hodnocení	Vedení	5/25
S podporou projektu PŠŮ zařadit do výuky čtenářské lekce 1 x měsíc	Učitelé	11/24
S podporou projektu PŠŮ zařadit do výuky pisatelské lekce 1 x měsíc	Učitelé	2025/26
Zařadit metody formativního hodnocení, sebehodnocení nebo vrstevnického hodnocení do každé vyučovací hodiny	Učitelé	10/24
Vytvořit sdílený disk, kde budou uloženy přípravy na vyzkoušené hodiny (čtenářské a pisatelské lekce) včetně textů	Metodik ICT Učitelé	9/25

Kritéria (co bude jinak)	Indikátory (jak to poznáme)	Nástroje (čím to doložíme)
Aktivita žáků	Všichni žáci jsou zapojeni aktivně celou hodinu	Záznamy z náslechnů a hospitací
Odborný rozvoj učitelů	Každý učitel má zásobník čtenářských lekcí pro svůj předmět	Seznam úloh a testů
Klima hodiny	Děti se těší na hodiny	Dotazník klimatu
	Každý žáka zažívá úspěch	
	Učitelé odchází z hodiny s úsměvem	
Výuka s inovativními prvky	Počet hodin bez frontální výuky	Evidence PP Přehled použitých metod a forem hodnocení

Priorita 2: Profesní spolupráce zaměstnanců

Cíl 4: Zajistit odborný rozvoj s důrazem na metody individuálního přístupu

Akce	Kdo	Kdy
Vytvořit plán DVPP s důrazem na cíle 1-3. Plán každoročně aktualizovat a vyhodnocovat.	Vedení	8/25
Zajistit metodické návštěvy (stáže, stínování, oborová setkání) v jiných školách s důrazem na sdílení zkušeností v cílech 1-3	Vedení Učitelé	2025/26
Nastavit podmínky pro předávání zkušeností z absolvovaných DVPP a návštěv	Vedení	9/25

Kritéria (co bude jinak)	Indikátory (jak to poznáme)	Nástroje (čím to doložíme)
Odborný rozvoj učitelů	Učitelé používají nově získané znalosti v hodinách	Hospitace Vzájemné návštěvy
	Počet akcí, návštěv	Zpráva o DVPP Výroční zpráva ZŠ

Cíl 5: Nastavit spolupráci ve dvojicích a vzájemné návštěvy v hodinách

Akce	Kdo	Kdy
Zařadit tandemovou výuku dle možností školy	Vedení	2/2025
Nastavit podmínky spolupráce dvojic učitelů Vybrat dvojice, jak často společná příprava hodiny, jak často vzájemná návštěva, struktura hodiny E-U-R, seznam oblastí ke sledování dle cílů 1-3 (diferenciace, zdroje, metoda, hodnocení)	Vedení	2/2025
Společně připravit a reflektovat (odučit) hodinu - 2 x za pololetí pozorovatel, 2 x za pololetí vyučující	Učitelé	2/2025

Kritéria (co bude jinak)	Indikátory (jak to poznáme)	Nástroje (čím to doložíme)
Profesní spolupráce	Počet společných setkání, návštěv	Evidence PP Zápisy ze spolupráce dvojic Záznam o spolupráci na disku
Klima	Učitel je v pohodě, když má v hodině návštěvu	Rozhovory s učiteli
	Učitelé sami přináší další nápady ke spolupráci	Evidence PP Zápisy ze spolupráce dvojic Záznam o spolupráci na disku

Priorita 3: Spolupráce s rodiči

Cíl 6: Zapojit rodiče do přípravy a realizace vybraných akcí školy

Akce	Kdo	Kdy
Udělat analýzu dosavadních akcí se zapojením rodičů a vyhodnotit jejich efektivitu	Vedení učitelé	5-6/2025
Zjistit dotazníkem zájem rodičů a jejich očekávání o zapojení do života školy (úprava okolí školy (brigáda), dílny pro děti, exkurze – povolání rodičů)	Vedení	9/2025
Naplánovat a realizovat akci (hodinu, projektový den), který zapojí rodiče nebo rodáky z obce - 1 x za rok v každé třídě	Učitelé	2025/2026 2026/2027 a dále

Kritéria (co bude jinak)	Indikátory (jak to poznáme)	Nástroje (čím to doložíme)
Vztahy škola – rodiče	Zájem rodičů o akce	Přehled akcí, fotodokumentace
	Účast na akcích – pasivní, aktivní	Přehled akcí, fotodokumentace
	Rodiče iniciují akce spolupráce (nabídka exkurzí, ...)	Přehled akcí, fotodokumentace

Cíl 7: Vytvořit manuál pro třídní schůzky (tripartity) a pro další jednání s rodiči, který budou všichni pedagogové dodržovat

Akce	Kdo	Kdy
Vytvořit manuál pro tripartity 1.pozitivní hodnocení, 2.stanovení limitu času, 3.názor R-Ž-U, 4. Stanovení cílů nápravy a nastavení další spolupráce, 5. Pozitivní zakončení, 6. Pozvánky na konkrétní čas	Vedení + zájemci	1/2025
Inspirovat se zkušenostmi na jiných školách, které realizují tripartity dlouhodobě poptat PŠÚ, https://plus.rozhlas.cz/tripartity-ve-skolach-zaci-si-v-bezpecnem-prostredi-s-rodici-a-uciteli-vyjasni-9343746?player=on	Učitelé	průběžně
Stanovit podmínky pro realizaci tripartit ve škole - 2 x ročně - Všichni učitelé	Vedení	12/2024
Realizovat tripartity dle manuálu	Učitelé	1/2025

Kritéria (co bude jinak)	Indikátory (jak to poznáme)	Nástroje (čím to doložíme)
Organizace TS	Tripartity ve všech třídách	Evidence TU Prezenční listina
Klima školy	spokojený R-Ž-U	Dotazník

Priorita 4 Vnější spolupráce

Cíl 8: Spolupracovat s vybranou školou na zvolené téma (čtenářství, formativní hodnocení, tandemová výuka, ...), ERASMUS

Akce	Kdo	Kdy
V rámci projektu PŠÚ najít partnerskou školu	Vedení	1/2025
Zvolit téma spolupráce, které bude prospěšné oběma školám viz cíle 1-3, společné sportovní a vědomostní akce	Zájemci z řad učitelů	1-6/2025
Nastavit podmínky spolupráce viz H. Košťálová článek PŠÚ Principy profesní učící se komunity: Začínáte hledáním společného cíle Nadace The Kellner Family Foundation	Vedení a učitelé obou škol	1-6/2025
Realizovat spolupráci dle nastavených podmínek	Učitelé	2025/2026
Zapojit se do programu Etwinning	Vybraný učitel	2025/26
Zapojit se do programu Erasmus (podmínky a možnosti, zkušenosti jiných škol, výběr zodpovědné osoby pro projekt, ...)	ZŘ	12/24

- Podmínky, zkušenosti - Přihláška 1–6/25		
--	--	--

Kritéria (co bude jinak)	Indikátory (jak to poznáme)	Nástroje (čím to doložíme)
Spolupráce škol	Počet setkání, akcí (výjezdy, videohovory, ...)	Výstupy akcí Fotodokumentace Výroční zpráva

ŠKOLNÍ DRUŽINA A ŠKOLNÍ KLUB

Priorita 1 Wellbeing a osobnostní rozvoj žáků

Cíl 1: Začlenit aktivity podporující wellbeing a osobnostní rozvoj žáků

Akce	Kdo	Kdy
Naplánovat a realizovat vhodné DVPP pro vychovatelky	Vedení	6/2025
Inspirovat se v jiné ŠD a ŠK	Vychovatelky	2025/2026
Vytvořit seznam zdrojů a aktivit pro realizaci těchto témat <ul style="list-style-type: none"> - OSV hry - Besedy - Tvořivé dílničky (starší spolužáci, veřejnost) - Muzikofiletika, artefiletika – sebevyjádření s reflexí - Relaxační techniky 	Vychovatelky	9/2025
Realizovat toto téma min. 1x za čtvrt roku	Vychovatelky	2025/2026 a dále

Kritéria (co bude jinak)	Indikátory (jak to poznáme)	Nástroje (čím to doložíme)
Podpora wellbeingu a osobnostního rozvoje	Počet akcí	Zápisy v TK Výroční zpráva ŠD Fotodokumentace
Bezpečné a podporující klima	Žáci jsou spokojeni s aktivitami	Dotazník pro žáky
	Dojmy vychovatelek jsou pozitivní	Rozhovory s vychovatelkami
	Účastníci se zapojují do realizace	Pozorování
	Účast na aktivitách – naplněnost	Dokumentace ŠD

Priorita 2 Spolupráce s rodiči

Cíl 2: Analyzovat a případně upravit informační systémy pro komunikaci s rodiči, ohledně aktivit družiny / týdenní plány.

Akce	Kdo	Kdy
Provést analýzu současného nastavení – co funguje, kde jsou problémy, jak často,	ZŘ ŠD vychovatelky	6/2025
Oslovit rodiče o názory na komunikaci Možnosti oslovení <ul style="list-style-type: none"> - Jednotlivě s vybranými rodiči - Dotazník všem - Na schůzce s rodiči 	ZŘ ŠD Vychovatelky	9/2025
Na základě analýzy a názorů rodičů připravit změny v informačním systému	ZŘ ŠD vychovatelky	9/2025
Seznámit rodiče s nastaveným systémem <ul style="list-style-type: none"> - družinová třídní schůzka v září - 1.třída schůzka v červnu (případně 1. školní den) 	Vychovatelky	6/2025

Kritéria (co bude jinak)	Indikátory (jak to poznáme)	Nástroje (čím to doložíme)
Fungující informační systém pro komunikaci s rodiči	Žáci (účastníci) budou připraveni na činnost družiny	Pozorování vychovatelek
	Nebudou dotazy k fungování ŠD a ŠK	Pozorování vychovatelek
	Rodiče mají včas potřebné informace	Dotazník Rozhovory s rodiči
	Pozitivní zpětná vazba od rodičů	Dotazník Rozhovory s rodiči

Cíl 3: Zapojit rodiče do přípravy a realizace vybraných akcí družiny.

Akce	Kdo	Kdy
Udělat analýzu dosavadních akcí se zapojením rodičů a vyhodnotit jejich efektivitu	ZŘ ŠD vychovatelky	6/2025
Zjistit dotazníkem zájem rodičů a jejich očekávání o zapojení do života ŠD	ZŘ ŠD vychovatelky	9/2025
Realizovat akce na základě výsledku dotazníku	ZŘ ŠD vychovatelky	9/2025 a dále
Pozvat rodiče / prarodiče na vybrané akce	Vychovatelky	2025/2026

- zvát rodiče s žádostí (cílem) o spolupráci - úkolovat rodiče – zadávat zakázky (na akci)		a dále
---	--	--------

Kritéria (co bude jinak)	Indikátory (jak to poznáme)	Nástroje (čím to doložíme)
Spolupráce s rodiči – zapojení do činnosti ŠD	Zájem rodičů o akce	Přehled akcí, fotodokumentace
	Účast na akcích – pasivní, aktivní	Přehled akcí, fotodokumentace,
	Rodiče iniciují akce spolupráce	Přehled akcí, fotodokumentace,
	Počet akcí	Výroční zpráva ŠD

Priorita 3 Profesionální rozvoj zaměstnanců

Cíl 4: Nastavit spolupráci a odborný rozvoj vychovatelek

Akce	Kdo	Kdy
Vytvořit plán DVPP na základě individuálních potřeb vychovatelek	Vedení	6/2025
Zajistit metodické návštěvy (stáže, stínování, oborová setkání) v jiných ŠD a ŠK 1 x ročně, pro min 2 PP.	Vedení	3/2025
Zahájit dlouhodobou oboustrannou spolupráci s partnerskou ŠD - Jak často - Jaké akce – vychovatelky, děti - Téma – např. viz cíl 1	ZŘ ŠD	9/2025
Realizovat akce spolupráce – 1 akce za pololetí	Vychovatelky	2025/26

Kritéria (co bude jinak)	Indikátory (jak to poznáme)	Nástroje (čím to doložíme)
Odborný rozvoj pedagogů	Pedagogové používají nově získané znalosti a zkušenosti	Hospitace Vzájemné návštěvy
	Počet akcí, schůzek, návštěv	Zpráva o DVPP Výroční zpráva ŠD
Vnější spolupráce	Vzájemné akce s jinou ŠD	Přehled akcí Výroční zpráva Fotodokumentace
	Vznikne učící se komunita vychovatelek ŠD	Zprávy z akcí

MATEŘSKÁ ŠKOLA

Priorita 1 Individualizace činností

Cíl 1: Diferencovat činnost při souběžné práci učitelek s ohledem na individuální potřeby dětí

Akce	Kdo	Kdy
Naplánovat a realizovat vhodné DVPP pro učitelky MŠ	Vedení	8/2025
Inspirovat se v jiné MŠ	Učitelky	2025/2026 a dále
Nastavit podmínky pro sdílení zkušeností v rámci MŠ - Ukázkové hodiny po každé DVPP, návštěvě - Čas na sdílení	ZŘ MŠ	9/2025
Rozšířit diferencovanou činnost na 2 dny v týdnu	Učitelky	2025/2026

Kritéria (co bude jinak)	Indikátory (jak to poznáme)	Nástroje (čím to doložíme)
Individuální rozvoj dětí	Všechny děti jsou aktivně zapojeny	Pozorování Hospitace, náslechy
	Každé dítě zažije úspěch a radost z vykonané činnosti	Pozorování Zpětná vazba od dětí (evaluační archy)
	Vzdělávací výsledky dětí	Ped. diagnostika
Rozdělená činnost	Každý PP pracuje s jinou skupinou dětí	Pozorování Hospitace, náslechy Zápisy v TK

Priorita 2 Pedagogická diagnostika

Cíl 2: Průběžně aktualizovat pedagogickou diagnostiku o vyhodnocování účinnosti poskytované podpory u dětí ohrožených školním neúspěchem

Akce	Kdo	Kdy
Upravit formulář pedagogické diagnostiky	ZŘ MŠ	10/24
Nastavit frekvenci vyhodnocování účinnosti	ZŘ MŠ	10/24
Vyhodnocování podpory	Učitelky	průběžně
Provádět aktualizaci PLPP	Učitelky	6/25 a dále 1 x za rok

Kritéria (co bude jinak)	Indikátory (jak to poznáme)	Nástroje (čím to doložíme)
Individuální rozvoj dětí	Vzdělávací výsledky dětí	Pedagogická diagnostika
Pedagogická diagnostika	Upravený a doplňovaný formulář	Formulář

Priorita 3 Spolupráce s rodiči

Cíl 3: Připravit a nabídnout systém konzultačních hodin individuálních schůzek s rodiči pro účinnější komunikaci.

Akce	Kdo	Kdy
Nastavit podmínky pro individuální rozhovory <ul style="list-style-type: none"> - Den a čas - Max. délka 20 min. 	ZŘ MŠ	10/24
Informovat rodiče o této možnosti	ZŘ MŠ	11/24
Nabídnout a realizovat individuální schůzky pro předškoláky v 1. pololetí <ul style="list-style-type: none"> - vyhodnocení pedagogické diagnostiky - portfolia - školní zralost 	Učitelky	1/25 1/26 1/27 a dále

Kritéria (co bude jinak)	Indikátory (jak to poznáme)	Nástroje (čím to doložíme)
Spolupráce rodičů a MŠ	rodiče mají dostatek potřebných informací	Dotazník pro rodiče
	Pozitivní zpětná vazba od rodičů	Neformální rozhovory s rodiči Dotazník
Konzultační schůzky	Počet schůzek	Dokumentace MŠ (výr.zpr.)

Cíl 4: Zapojovat rodiče do přípravy a realizace vybraných akcí školky

Akce	Kdo	Kdy
Udělat analýzu dosavadních akcí se zapojením rodičů a vyhodnotit jejich efektivitu	Učitelky	6/25
Zjistit zájem rodičů a jejich očekávání o zapojení do života školky (úprava okolí školy, vymalování tříd, dílny pro děti, exkurze – povolání rodičů)	ZŘ MŠ	9/2025
Realizovat akce na základě výsledku dotazníku	Učitelky	2025/2026 a dále
Pozvat rodiče / prarodiče do výchovně vzdělávací činnosti (povolání koníček, ...)	Učitelky	2025/2026 a dále

Kritéria (co bude jinak)	Indikátory (jak to poznáme)	Nástroje (čím to doložíme)
Spolupráce rodičů a MŠ	Zájem rodičů o akce	Přehled akcí, fotodokumentace,
	Účast na akcích – pasivní, aktivní	Přehled akcí, fotodokumentace,
	Rodiče iniciují akce spolupráce	Přehled akcí, fotodokumentace

Priorita 4 Profesionální rozvoj zaměstnanců

Cíl 5: Nastavit spolupráci a odborný rozvoj pedagogů MŠ

Akce	Kdo	Kdy
Vytvořit plán DVPP na základě individuálních potřeb pedagogů MŠ.	Vedení	9/2025 9/2026
Zajistit metodické návštěvy (stáže, stínování, oborová setkání) v jiných školkách 1 x ročně; po min 1–2 PP.	Vedení	2025/2026 a dále
Zahájit dlouhodobou oboustrannou spolupráci s partnerskou MŠ - Jak často - Jaké akce – učitelky, děti - Téma – např. viz cíl 1 (diferenciace)	ZŘ MŠ	9/2025
Realizovat akce spolupráce – 1 akce za pololetí	Učitelky	2025/26
Nastavit podmínky pro předávání zkušeností z absolvovaných DVPP a návštěv	ZŘ MŠ	9/2025

Kritéria (co bude jinak)	Indikátory (jak to poznáme)	Nástroje (čím to doložíme)
Odborný rozvoj pedagogů	Pedagogové používají nově získané znalosti a zkušenosti	Hospitace Vzájemné návštěvy
	Počet akcí, schůzek, návštěv	Zpráva o DVPP Výroční zpráva MŠ
Vnější spolupráce	Vzájemné akce s jinou MŠ	Přehled akcí Výroční zpráva Fotodokumentace

10. Návaznost na vyšší strategické dokumenty

10.1. Strategie vzdělávací politiky ČR do roku 2030+

Strategie vzdělávací politiky České republiky do roku 2030+ (dále jen Strategie 2030+) je dokument navazující na Strategii vzdělávací politiky ČR do roku 2020. Ze Strategie 2030+ jsou zde uvedeny pouze části, které korespondují s cíli vytvářené strategie. V případě potřeby je nutno nahlédnout do navrhovaného dokumentu, který je dostupný např. na webu MŠMT.

Strategický cíl 1: Zaměřit vzdělávání více na získávání kompetencí potřebných pro aktivní občanský, profesní i osobní život

Strategická linie 1: Proměna obsahu, způsobů a hodnocení vzdělávání

1.1 Proměna obsahu, metod a forem vzdělávání

Vzhledem k významným změnám ve společnosti způsobeným dynamickým rozvojem je nutné tomuto vývoji přizpůsobit obsah, metody i formy vzdělávání. Klíčové je zároveň i hledání cest k vnitřní motivaci žáků, osvojení si systematické práce s chybou a v neposlední řadě vytvoření podmínek umožňujících individualizaci vzdělávání ve snaze o rozvoj potenciálu všech žáků. Aby se vytvořil časový prostor pro práci učitele, hlubší poznání, opakování a osvojení látky nebo pro individualizaci výuky, je potřeba zaměřit se na očekávané výstupy rámcových vzdělávacích programů s cílem snížit celkový objem učiva.

1.2 Inovace ve vzdělávání

Pro to, aby každý žák získal dostatečnou a srovnatelnou míru znalostí, dovedností a kompetencí, je nezbytné, aby nabídka metod a forem vzdělávání byla dostatečně rozmanitá, umožňující individuální přístup ke každému.

Vzájemná spolupráce

K tomu, aby se zlepšování kvality vzdělávání stalo běžnou praxí, je potřeba vytvořit systém podpory vzájemné kooperace škol i profesního sdílení učitelů, a to nejenom v oblasti didaktiky a metodiky.

1.3 Hodnocení ve vzdělávání

Sumativní hodnocení má ve vzdělávání s ohledem na účel, kterému slouží, svůj význam. Přesto však je třeba podporovat především používání formativního hodnocení, které efektivně přispívá ke vzdělávacímu pokroku žáků a k rozvoji jejich kompetencí. Formy a způsoby hodnocení ve vzdělávání se vyvíjejí, mezi trendy patří např. zvýšený důraz na sebehodnocení žáků a učitelů, které má často nezávazný informativní charakter a slouží k lepší sebereflexi, nebo také využívání digitálních technologií jakožto nástroje usnadňujícího a zefektivňujícího hodnocení ve vzdělávání.

Strategická linie 3: Podpora pedagogických pracovníků

3.1 Systém komplexní profesní přípravy a podpory

Proměna škol v učící se organizace

DVPP významným způsobem zaměří pozornost na metodickou podporu proměny škol v učící se organizace a efektivní formy vzdělávání pedagogických týmů, jakými jsou vzájemné profesní sdílení, podpora realizovaná průběžně přímo ve školách, jejich součinnost a spolupráce škol v územích.

3.2 Podpora pedagogické práce škol

Posílit well-being učitelů

Práce učitele patří mezi profese s vysokou mírou psychické zátěže. Aby učitelé neztráceli vnitřní motivaci k pedagogické práci, uměli se účinně bránit nepatřičným tlakům a nepodléhali syndromu vyhoření, bude do systému profesní podpory na úrovni školy nebo alespoň území systematicky zařazována podpora zvládnutí zátěže, jejíž součástí bude práce školních psychologů, vzdělávací aktivity rozvíjející dovednosti zvládnutí konfliktních a stresových situací, self-management a time-management, možnost využít služeb kouče či supervize a možnost poskytovat dostatečné volno na rekondici a další sebevzdělávání.

Strategický cíl 2: Snižit nerovnosti v přístupu ke kvalitnímu vzdělávání a umožnit maximální rozvoj potenciálu dětí, žáků a studentů

Významně posílíme kompetence učitelů v inovativních formách a metodách práce. Změny podporující individualizaci ve vzdělávání provedeme prostřednictvím provzdušnění přehlceného kurikula, zlepšením provázanosti RVP s výukou a zajištěním vzdělávání a mentoringu učitelů. V úzké návaznosti na Strategický cíl č. 1. zlepšíme podmínky pro kvalitní pedagogickou práci škol. Ve školách posílíme metody formativního hodnocení, jež podporuje učení a vede žáky k přebírání odpovědnosti.

Vytvoříme příležitosti zažít úspěch ve vzdělávání pro všechny žáky bez ohledu na jejich socioekonomické a rodinné zázemí, zdravotní nebo jakékoliv jiné znevýhodnění.

10.2. Dlouhodobý záměr vzdělávání a rozvoje vzdělávací soustavy ve Středočeském kraji 2024–2028

Výtah z dokumentu pro potřeby strategie. Celý dokument viz [Dlouhodobé záměry - Webový portál Středočeského kraje](#)

Kapitola 4. Strategie rozvoje regionálního školství ve Středočeském kraji (str. 26 a dále)

A. Předškolní vzdělávání

Opatření / klíčová aktivita	Kritéria
<i>A.3 Zvyšování kvality předškolního vzdělávání</i>	
<i>A.3.1 Podpora dalšího vzdělávání pedagogických pracovníků mateřských škol</i>	<i>Počet realizovaných seminářů a kurzů pro pedagogické pracovníky. Počet realizovaných seminářů pro pedagogy na podporu moderních forem výuky, program provázejícího učitele, sdílení dobré praxe provázejícího učitele</i>
<i>A.3.3 Podpora zavádění moderních a inovativních metod vzdělávání dětí v mateřských školách a rozvoje potenciálu všech dětí</i>	<i>Počet škol zapojených do projektů zjednodušeného vykazování („šablony“) zaměřených na inovativní vzdělávání dětí v MŠ</i>
<i>A.4 Snižování odkladů povinné školní docházky</i>	
<i>A.4.1 Podpora pedagogické diagnostiky v předškolním vzdělávání</i>	<i>Počet realizovaných seminářů, kurzů, workshopů pro pedagogické pracovníky</i>

B. Základní vzdělávání

Opatření / klíčová aktivita	Kritéria
<i>B.2 Zvyšování kvality základního vzdělávání</i>	
<i>B.2.1 Podpora dalšího vzdělávání pedagogických pracovníků základních škol</i>	<i>Počet realizovaných seminářů, kurzů, workshopů pro pedagogické pracovníky Počet realizovaných workshopů zaměřených na well-being, moderní volnočasové aktivity a udržitelný rozvoj</i>
<i>B.2.3 Podpora zavádění moderních a inovativních metod vzdělávání</i>	<i>Počet škol zapojených do projektů zjednodušeného vykazování („šablony“) zaměřených na inovativní vzdělávání žáků v ZŠ Počet podpořených ZŠ zřizovaných Středočeským krajem z prostředků kraje na vytvoření podmínek pro zavádění inovativních metod do výuky a výše podpory</i>
<i>B.4 Podpora prevence předčasných odchodů ze vzdělávání</i>	
<i>B.4.4 Podpora spolupráce školy, ŠPZ a rodiny</i>	<i>Počet škol zapojených do projektů zjednodušeného vykazování („šablony“)</i>

	<i>zaměřených na podporu spolupráce školy s rodinou a ŠPZ</i>
<i>B.4.5 Podpora duševního zdraví žáků a učitelů a kvalitního klimatu ve školách</i>	<i>Počet realizovaných seminářů, kurzů Počet workshopů zaměřených na well-being ve škole Počet škol využívajících Průvodce well-beingem do škol Počet realizovaných šetření klimatu škol zřizovaných Středočeským krajem</i>

D. Podpora a rozvoj pedagogických a nepedagogických pracovníků

<i>Opatření / Klíčová aktivita</i>	<i>Kritéria</i>
<i>D.1 Podpora rozvoje pedagogických pracovníků a dalších pracovníků ve vzdělávání</i>	
<i>D.1.1 Podpora dalšího vzdělávání pedagogických pracovníků včetně oblasti moderních a inovativních metod výuky a hodnocení</i>	<i>Počet škol zapojených do projektů zjednodušeného vykazování („šablony“) zaměřených na profesní rozvoj pracovníků ve vzdělávání Počet uskutečněných akcí zaměřených na formativní hodnocení pro školy zřizované Středočeským krajem Počet realizovaných seminářů, kurzů, workshopů</i>
<i>D.1.2 Podpora rozvoje kompetencí a gramotností pro pedagogické pracovníky</i>	<i>Počet realizovaných seminářů, kurzů, workshopů, stáží u zaměstnavatelů</i>
<i>D.1.3 Podpora jazykového vzdělávání a zahraničních mobilit a stáží pedagogických pracovníků</i>	<i>Počet škol zapojených do programu mobilit pedagogů (Erasmus+ apod.)</i>
<i>D.1.4 Podpora rozvoje kompetencí dalších pracovníků ve vzdělávání</i>	<i>Počet realizovaných seminářů, kurzů, workshopů pro další pracovníky ve vzdělávání</i>

E. Rovný přístup a efektivní podpora pro všechny děti, žáky a studenty bez rozdílu

<i>Opatření / Klíčová aktivita</i>	<i>Kritéria</i>
<i>E.1 Rozvoj potenciálu každého dítěte, žáka a studenta bez rozdílu</i>	
<i>E.1.1 Zvyšování kompetencí pedagogických pracovníků v rozvíjení potenciálu každého žáka (podpora talentu, práce s heterogenní skupinou atd.)</i>	<i>Počet realizovaných seminářů, kurzů, workshopů</i>
<i>E.1.3 Podpora individualizované péče o děti, žáky s nízkým socioekonomickým statutem</i>	<i>Počet realizovaných seminářů, kurzů, workshopů pro pedagogické pracovníky Počet podpořených dětí, žáků v rámci projektu Obědy do škol</i>
<i>E.1.4 Podpora identifikace nadaných žáků a následná podpora jejich rozvoje</i>	<i>Počet realizovaných seminářů, kurzů, workshopů</i>

	<i>Počet uskutečněných projektových dnů, kroužků, expedic a dalších akcí pro nadané žáky</i>
<i>E.1.5 Podpora uplatňování různých metod a forem práce cílených na rozvoj talentu žáka</i>	<i>Počet uskutečněných akcí ke sdílení dobré praxe pro pedagogické pracovníky, počet diagnostik a testování talentů</i>

11. Seznam příloh

- Příloha 1 SWOT analýza
- Příloha 2 Kultura školy
- Příloha 3 Tvorba mise
- Příloha 4 Fotodokumentace
- Příloha 5 Strategie – výtah pro web